

# LA PHOTO-IDENTIFICATION



Bateau à l'arrêt, moteur et sondeur éteints,  
les dauphins curieux viennent jusqu'à nous.

## Réaliser des photos utiles à l'identification et à l'étude des dauphins

est une nécessité pour nous et tous les écovolontaires qui nous rejoignent. Nous allons ici vous expliquer comment réaliser ces photos, notre protocole de traitement et de matching (plus d'infos dans le rapport d'activité scientifique).

Règles d'éthique de la photographie nature :

- Acquérir une sensibilité naturaliste : les photographes nature doivent être informés et formés afin de connaître et appréhender l'écosystème qu'ils veulent rencontrer, apprendre à identifier les espèces et acquérir une base naturaliste.
- Respecter la nature : nous utilisons des protocoles bien précis établis par le label High Quality Whale Watching qui permet d'approcher les animaux en étant le moins intrusif possible.

## Choix de matériel

Nul ne serait douter que de très bonnes photos sont nécessaires pour réaliser de la photo identification sur les Grands Dauphins.

Ainsi on peut très facilement comparer des photos réalisées avec un appareil reflex et d'autres réalisées avec un smartphone, même équipé d'une bonne définition, le téléobjectif étant indispensable. La photo ID ne nécessite pas d'appareils ultra sophistiqués mais demande quelques critères bien définis :

- rapidité de l'ouverture
- vitesse de la mise au point

Dans ces cas-là l'utilisation d'un reflex est une évidence.

Nos choix se sont portés sur deux appareils :

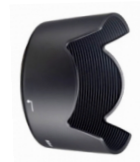
- ❑ Nikon D 3500 : entrée de gamme chez Nikon, bénéficiant d'un mode rafale performant.
- ❑ Nikon D 7500 : Appareil utilisé par de nombreux amateurs de photos animalières et notamment en ornithologie par sa rapidité de mise au point.



En mer et particulièrement en photos de dauphins, nous avons remarqué la grande polyvalence des téléobjectifs 70-300 permettant de jouer sur la différence de proximité des animaux. Les dernières innovations VR sont très utiles pour stabiliser lorsque le bateau est en mouvement.



Ne pas oublier le pare-soleil qui peut s'avérer indispensable également.



## Réglages

Même si on n'a pas besoin d'être photographe professionnel pour faire des photos utiles à l'étude des Grands Dauphins, il convient de connaître quelques bases pour réaliser les clichés. Bien sûr, (sans vouloir nous faire taper sur les doigts par les photographes pro) on n'abordera pas ici les notions de règles de tiers, mais on se contentera de centrer le sujet. La mise au point manuelle est également complexe sur un sujet aussi rapide et vif. Nous préconisons l'utilisation de la mise au point automatique en mode sport ou rafale !



En mode priorité vitesse on peut également utiliser le mode autofocus continu ou AF-C, et la vitesse d'obturation environ 1/500s mais tout cela devient plus compliqué !

## Position par rapport à l'animal

Il est impossible de savoir à quel moment de la journée la rencontre avec les animaux va être réalisée. Le contre-jour, les reflets de l'eau... il y a de très nombreux obstacles à la bonne prise de photos des animaux. Le format RAW nous permet, dans la limite des capacités du logiciel, de jouer sur le contraste et les lumières de certaines photos mais ne permet pas une identification certaine.

(Dans certaines situations, ou certaines heures, le filtre polarisant peut être une bonne solution).



Enfin, il est préférable d'avoir le dauphin «de côté», la photo prise en 3/4 nous donne moins d'indices.



## Les dauphins

Une analyse comportementale et une connaissance de l'animal sont très importantes pour être le plus efficace possible dans le choix des photos. En effet on peut constater que ce sont souvent les mêmes dauphins d'un groupe qui se rapprochent du bateau (une étude statistique peut démontrer que ce sont plus souvent les mâles ou les jeunes) cela implique que d'autres dauphins identifiables sont eux, plus loin. Il faut donc photographier à la fois les animaux proches du bateau mais également les plus éloignés.

Nous pouvons également constater que les jeunes sont moins marqués (les adultes ont des marques et des cicatrices qui sont apparues dans leur vie à cause d'activités sociales, sexuelles...).



Jeune dauphin avec aileron peu marqué



Dauphin adulte avec aileron bien marqué

## Traitement

Nous avons fait le choix de travailler en format JPEG + RAW. En utilisant ensuite Photoshop ou tout autre logiciel de traitement et en jouant sur le contraste et la lumière on réalise une analyse de nos photos.

Le travail de matching commence.

Lors du tri des photos nous constaterons plus de « photos de ploufs » et de « photos d'eau »...

La première étape sera donc le tri des photos. Dans le traitement des photos même si l'aileron est le plus souvent utilisé pour la reconnaissance et l'identification, nous utiliserons toutes les photos du corps de l'animal qui peuvent également nous donner des indices importants.



Dossier présenté par Guillaume NAU

ASSOCIATION TERRE MARINE

[contact@terre-marine.org](mailto:contact@terre-marine.org)

06 12 75 10 06

[www.terre-marine.org](http://www.terre-marine.org)